



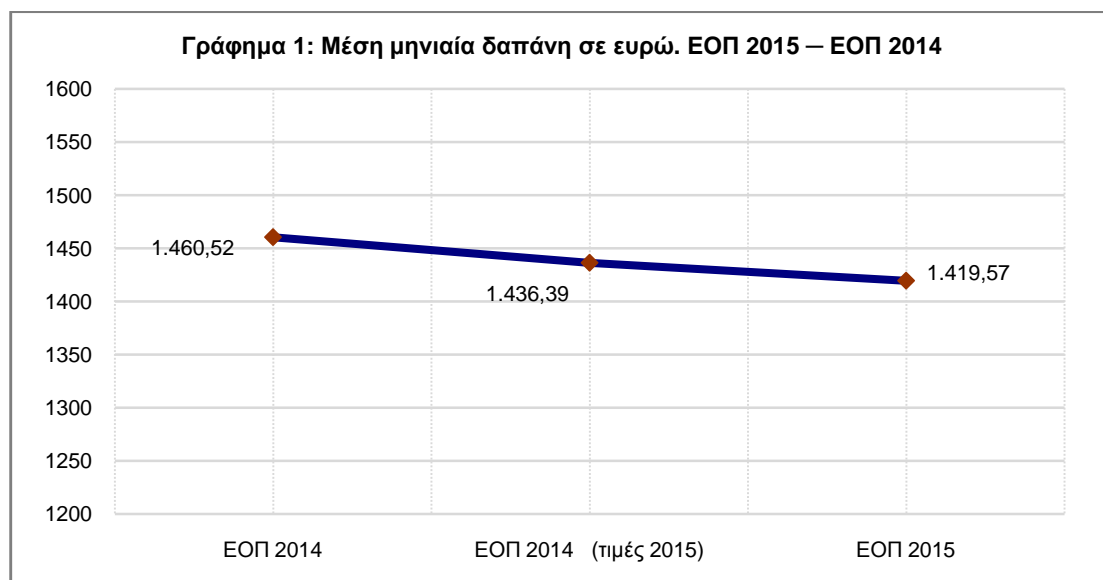
## Δ Ε Λ Τ Ι Ο Τ Υ Π Ο Υ

### ΕΡΕΥΝΑ ΟΙΚΟΓΕΝΕΙΑΚΩΝ ΠΡΟΫΠΟΛΟΓΙΣΜΩΝ 2015

Από την Ελληνική Στατιστική Αρχή (ΕΛΣΤΑΤ) ανακοινώνονται τα αποτελέσματα της δειγματοληπτικής Έρευνας Οικογενειακών Προϋπολογισμών (ΕΟΠ) έτους 2015<sup>1</sup>. Η έρευνα διενεργήθηκε σε δείγμα 6.150 ιδιωτικών νοικοκυριών στο σύνολο των περιοχών της Χώρας. Τα τυπικά σφάλματα για τις δώδεκα (12) βασικές κατηγορίες αγαθών και υπηρεσιών ατομικής κατανάλωσης υπολογίστηκαν με τη μορφή συντελεστή μεταβλητότητας (CV) και παρέχονται στον Πίνακα 19. Τα αποτελέσματα της έρευνας έτους 2016 θα ανακοινωθούν στις 29/06/2017.

#### Α. Μεταβολή της μέσης δαπάνης των νοικοκυριών

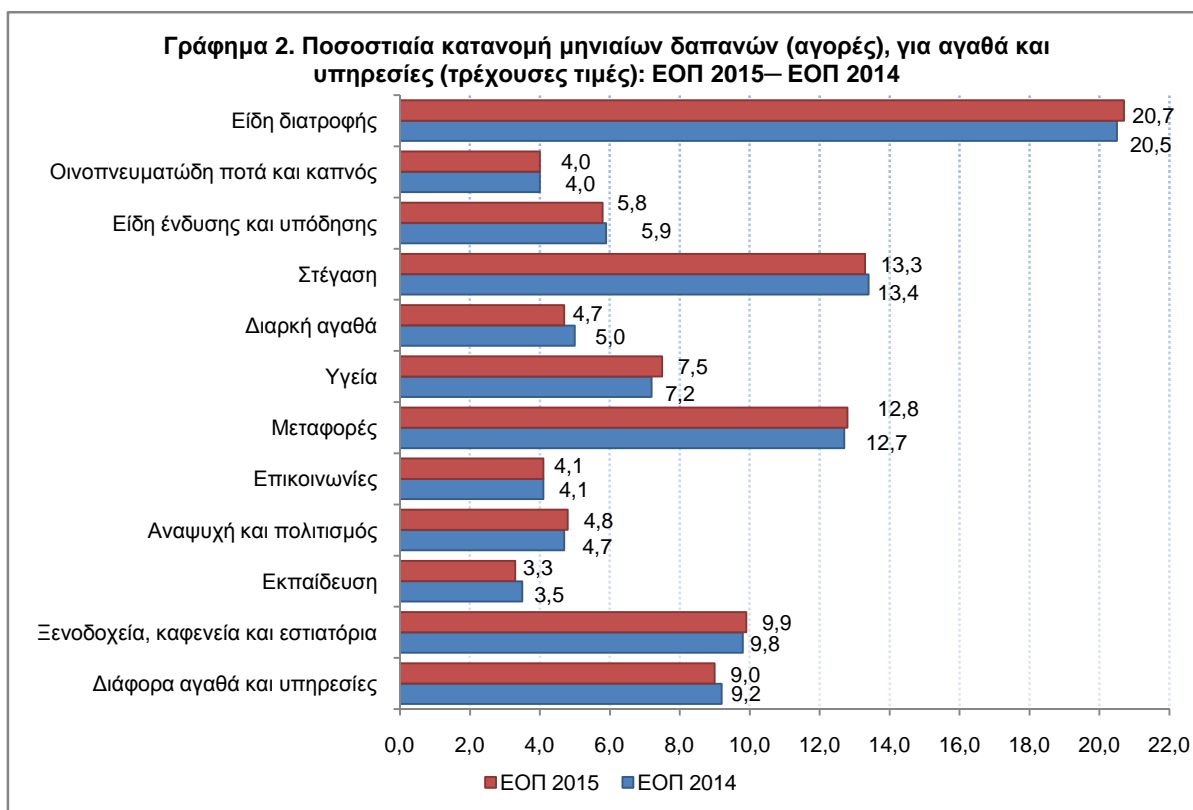
- Η μέση μηνιαία δαπάνη των νοικοκυριών, για το 2015, ανήλθε στα 1.419,57 ευρώ, καταγράφοντας μείωση κατά 2,8% ή 40,95 ευρώ, σε σύγκριση με το 2014 (Γράφημα 1, Πίνακας 1). Σε πραγματικούς όρους, η μέση μηνιαία δαπάνη μειώθηκε κατά 1,2% ή 16,82 ευρώ, λόγω της επίδρασης του πληθωρισμού, σύμφωνα με τον Δείκτη Τιμών Καταναλωτή του έτους 2015 (Γράφημα 1).



Πληροφορίες:  
Δ/ση Στατιστικών  
Πληθυσμού και  
Αγοράς Εργασίας  
Τμήμα Ειδικών  
Ερευνών  
Νοικοκυριών  
Γ. Ντούρος:  
τηλ.: 213 1352174  
fax: 213 1352906  
e-mail:  
[g.ntouros@statistics.gr](mailto:g.ntouros@statistics.gr)

(1) Οι περίοδοι αναφοράς δαπανών όλων των αγαθών και υπηρεσιών καταγράφονται λεπτομερώς στις επεξηγηματικές σημειώσεις στις τελευταίες σελίδες του Δελτίου Τύπου.

- Όπως προκύπτει από τον Πίνακα 1, καθώς και από το Γράφημα 2, όπου απεικονίζεται η ποσοστιαία κατανομή της μέσης μηνιαίας δαπάνης των νοικοκυριών στις δώδεκα (12) βασικές κατηγορίες αγαθών και υπηρεσιών για τα έτη 2015 και 2014, το μεγαλύτερο μερίδιο των δαπανών του μέσου προϋπολογισμού των νοικοκυριών αφορά στα είδη διατροφής (20,7%) και ακολουθούν η στέγαση (13,3%) και οι μεταφορές (12,8%), ενώ οι υπηρεσίες εκπαίδευσης αντιστοιχούν στο μικρότερο μερίδιο των δαπανών (3,3%).



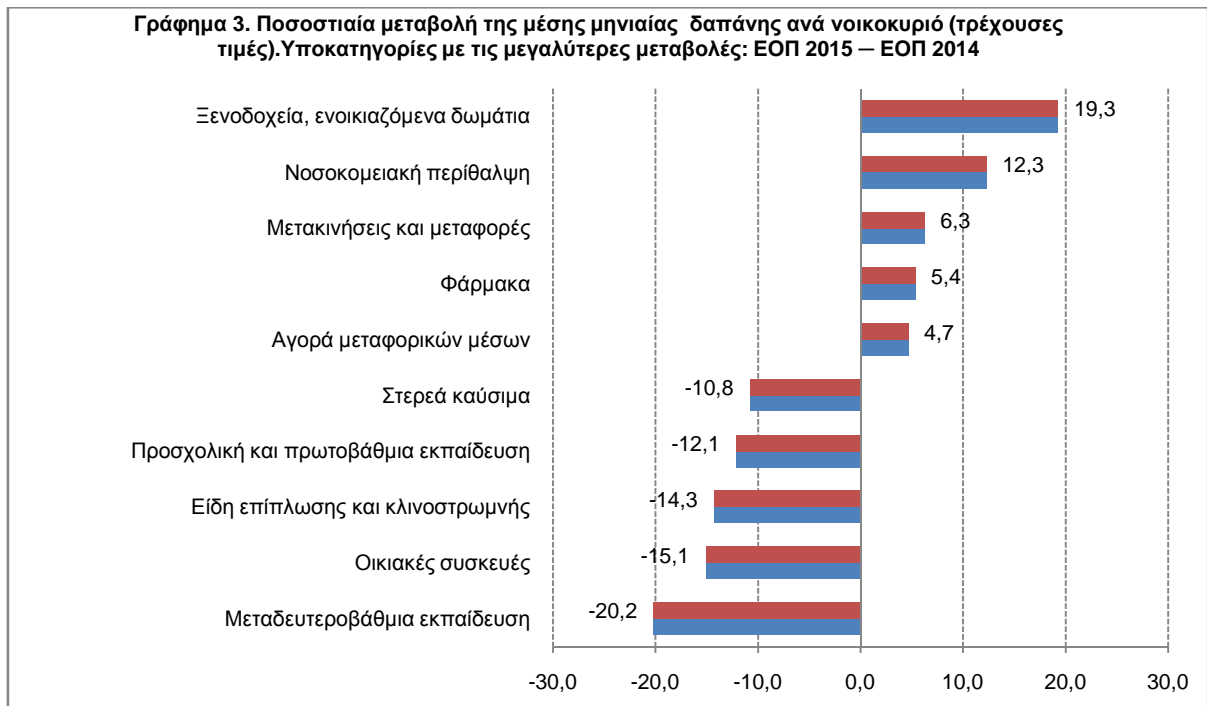
## Β. Βασικές διαπιστώσεις

- Το καταναλωτικό πρότυπο, σε ποσοστά επί του μέσου όρου μηνιαίων δαπανών των νοικοκυριών της Χώρας σύμφωνα με τις δώδεκα (12) κατηγορίες αγαθών και υπηρεσιών ατομικής κατανάλωσης (COICOP - HBS 2013<sup>2</sup>, ταξινόμηση που χρησιμοποιείται στα πλαίσια του Ευρωπαϊκού Στατιστικού Συστήματος), παρουσιάζεται στα Γραφήματα 2 και 3, και στους Πίνακες 1 και 2. Πιο συγκεκριμένα:
  - Μεταξύ του 2014 και του 2015 το καταναλωτικό πρότυπο δεν παρουσίασε σημαντικές μεταβολές, παρατήρηση που ισχύει τόσο για τις τρέχουσες όσο και για τις σταθερές τιμές.
  - Αναλυτικότερα, σε τρέχουσες τιμές η ποσοστιαία κατανομή των δώδεκα (12) κατηγοριών έχει ως εξής: είδη διατροφής 20,7%, στέγαση 13,3%, μεταφορές 12,8%, ξενοδοχεία, καφενεία και εστιατόρια 9,9%, διάφορα αγαθά και υπηρεσίες 9,0%, υγεία 7,5%, είδη ένδυσης και υπόδησης 5,8%, διαρκή αγαθά 5,0%, αναψυχή και πολιτισμός 4,7%, επικοινωνίες 4,1%, οινοπνευματώδη ποτά και καπνός 4,0% και εκπαίδευση 3,3%. Η μόνη μεταβολή στη φθίνουσα σειρά συμμετοχής των κατηγοριών στην κατανομή του 2015 σε

<sup>(2)</sup> Η τελική ταξινόμηση COICOP-HBS καταρτίστηκε από τη Eurostat σε συνεργασία με τις εθνικές στατιστικές υπηρεσίες των κρατών μελών και εμπεριεγράφη και εγκρίθηκε τον Απρίλιο του 2013.

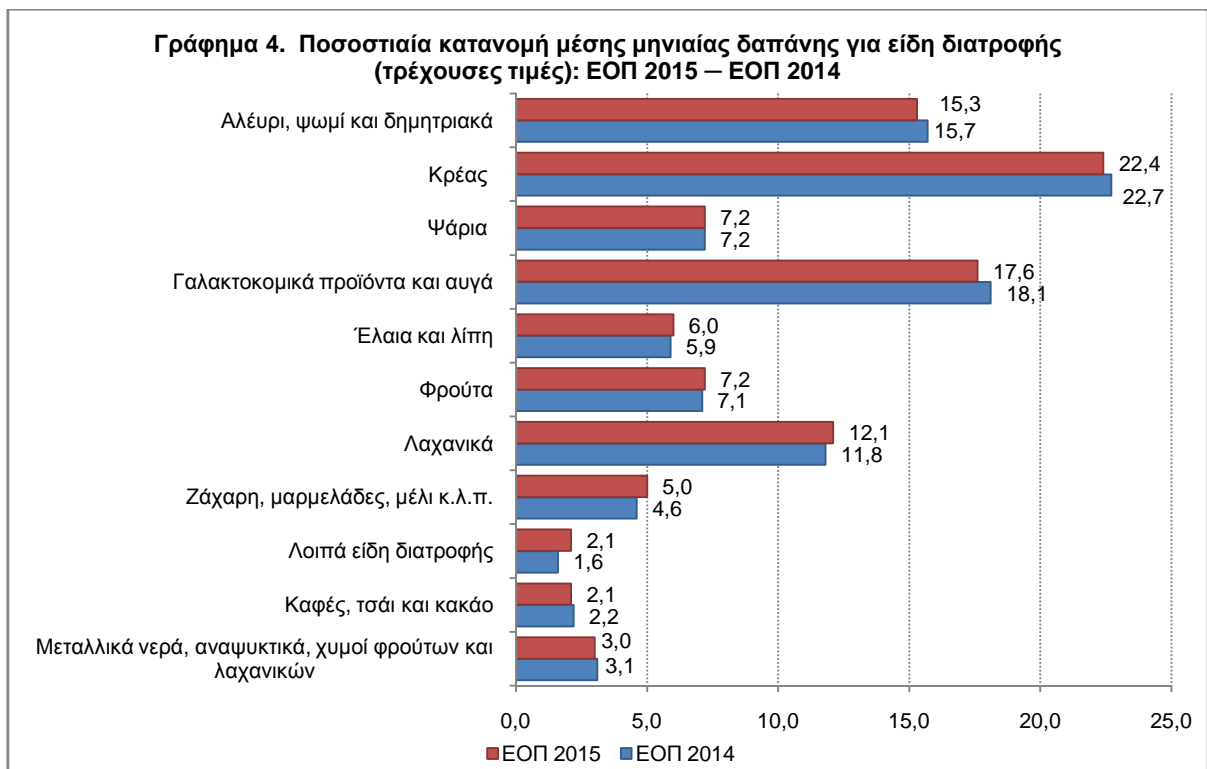
σχέση με το 2014, είναι η μετατόπιση της θέσης της αναψυχής και του πολιτισμού και των διαρκών αγαθών - από τη τέταρτη στην πέμπτη θέση - και αντίστροφα.

- Σε σχέση με την προηγούμενη έρευνα (2014), η μεγαλύτερη μεταβολή δαπανών (μείωση 8,6%) παρατηρείται στα διαρκή αγαθά, ενώ ακολουθούν η δαπάνη για εκπαίδευση - μείωση 8,1% - και τα διάφορα αγαθά και υπηρεσίες (μείωση 5,3%). Ένδεκα (11) από τις δώδεκα (12) κατηγορίες δαπανών παρουσιάζουν μείωση δαπανών (με τη μικρότερη της τάξεως του 1,1% στην αναψυχή και τον πολιτισμό). Η μόνη κατηγορία για την οποία παρατηρείται αύξηση της μέσης μηνιαίας δαπάνης είναι η υγεία (1,2%)-(Πίνακας 1).
- Σε σχέση με την προηγούμενη έρευνα (2014), η μεγαλύτερη μεταβολή στην ποσοστιαία συμμετοχή των κατηγοριών (μείωση 0,3%) παρατηρείται στα διαρκή αγαθά. Τέσσερις (4) από τις δώδεκα (12) κατηγορίες παρουσιάζουν μικρή ποσοστιαία αύξηση συμμετοχής που κυμαίνεται από 0,1% (μεταφορές, αναψυχή και πολιτισμός, είδη διατροφής,) ως 0,3% (υγεία), τρεις (3) από τις δώδεκα (12) κατηγορίες παρουσιάζουν μικρή ποσοστιαία μείωση συμμετοχής που κυμαίνεται από 0,2% (εκπαίδευση και διάφορα αγαθά και υπηρεσίες) ως 0,3% για τα διαρκή αγαθά, όπως ήδη αναφέρθηκε, ενώ τέσσερις (4) από τις δώδεκα (12) κατηγορίες δεν παρουσιάζουν ποσοστιαία μεταβολή (οινοπνευματώδη ποτά και καπνός, είδη ένδυσης και υπόδησης, στέγαση και επικοινωνίες) (Πίνακας 1).
- Σε σταθερές τιμές 2015, σε σχέση με την προηγούμενη έρευνα, του 2014, η μεγαλύτερη μεταβολή δαπανών παρατηρείται στην εκπαίδευση (μείωση 10,1%), ενώ ακολουθούν τα διαρκή αγαθά (μείωση 6,8%) και τα οινοπνευματώδη ποτά (μείωση 4,5%). Οκτώ (8) από τις δώδεκα (12) κατηγορίες παρουσιάζουν μείωση δαπανών (με τη μικρότερη της τάξεως του 0,2% στα είδη ένδυσης). Αύξηση σε σταθερές τιμές 2015 παρουσιάζουν τέσσερις (4) κατηγορίες δαπανών (στέγαση, υγεία, μεταφορές, αναψυχή και πολιτισμός). Η αύξηση αυτή κυμαίνεται από 0,4% στην αναψυχή και τον πολιτισμό ως 3,4% στη στέγαση (Πίνακας 2).
- Σε σταθερές τιμές 2015, σε σχέση με την προηγούμενη έρευνα, του 2014, η μεγαλύτερη μεταβολή στην ποσοστιαία συμμετοχή των κατηγοριών (αύξηση 0,6%) παρατηρείται στη στέγαση. Τέσσερις (4) από τις δώδεκα (12) κατηγορίες παρουσιάζουν μικρή ποσοστιαία αύξηση συμμετοχής που κυμαίνεται από 0,1% (αναψυχή και πολιτισμός) ως 0,6% (στέγαση), οκτώ (8) από τις δώδεκα (12) κατηγορίες παρουσιάζουν μικρή ποσοστιαία μείωση συμμετοχής που κυμαίνεται από 0,1% (επικοινωνίες, διάφορα αγαθά και υπηρεσίες, ξενοδοχεία, καφενεία και εστιατόρια) ως 0,5% στα είδη διατροφής (Πίνακας 2).

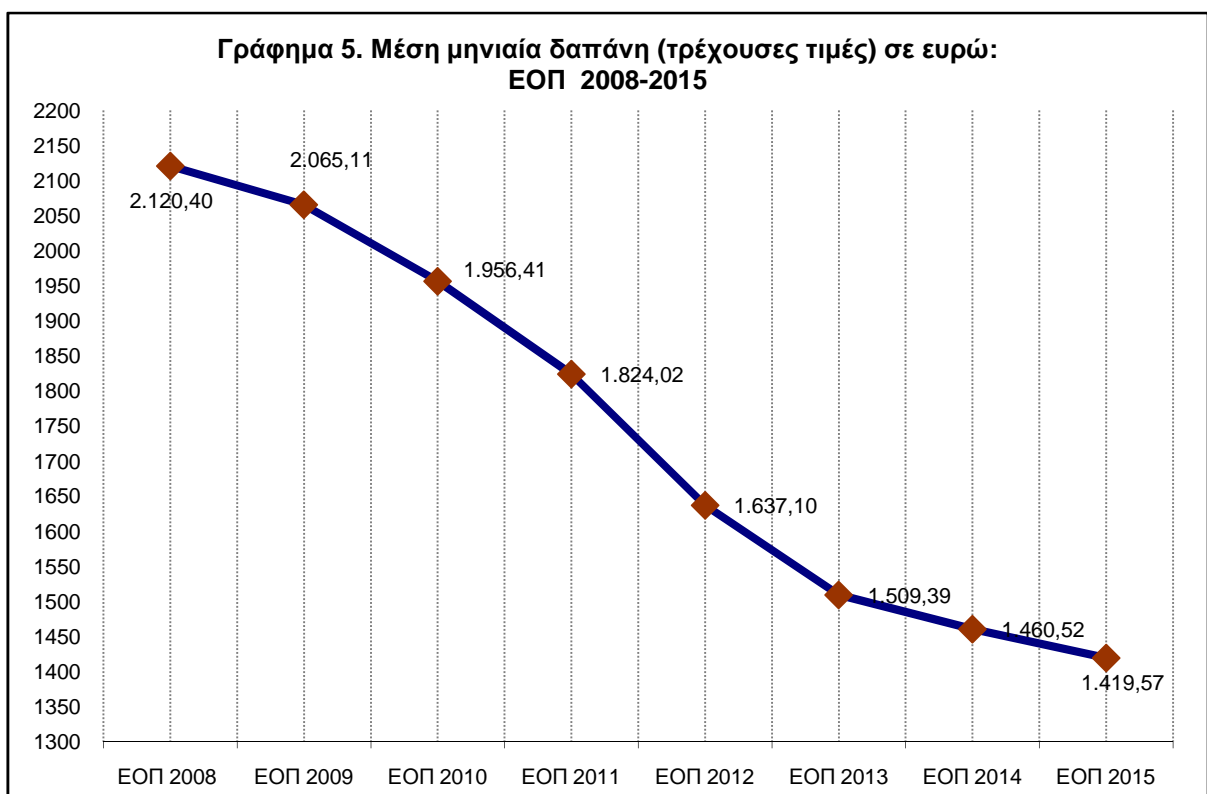


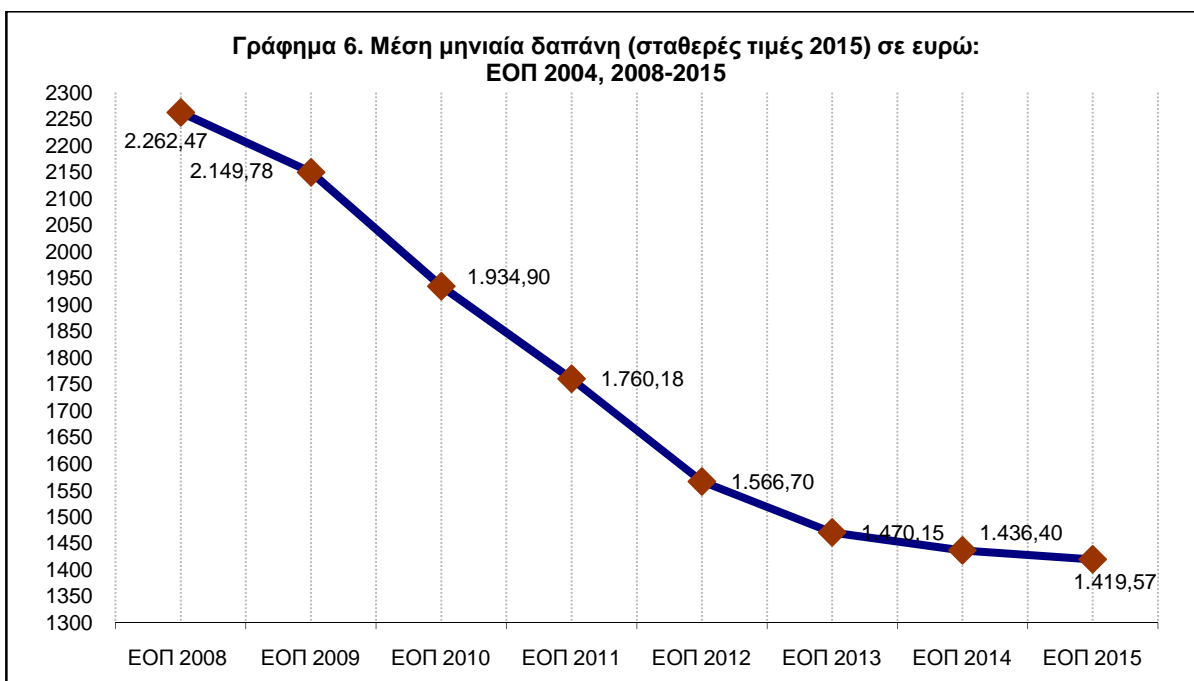
– Μεγαλύτερη μείωση στη μέση μηνιαία δαπάνη των νοικοκυριών (τρέχουσες τιμές) στις υποκατηγορίες δαπανών, σε σχέση με το προηγούμενο έτος (2014), καταγράφεται στη μεταδευτεροβάθμια εκπαίδευση (-20,2%) και στις οικιακές συσκευές (-15,1%), ενώ μεγαλύτερη αύξηση καταγράφεται στη στα ξενοδοχεία και ενοικιαζόμενα δωμάτια (19,3%) και στην νοσοκομειακή περίθαλψη (12,3%). Γραφική απεικόνιση αυτών δίνεται στο Γράφημα 3, όπου παρουσιάζονται οι υποκατηγορίες με τις πέντε μεγαλύτερες θετικές ποσοστιαίες μεταβολές, καθώς και με τις πέντε μεγαλύτερες αρνητικές ποσοστιαίες μεταβολές.

- Στον Πίνακα 3, παρουσιάζεται η μέση μηνιαία δαπάνη για όλα τα νοικοκυριά από το 2011 έως και το 2015, σε τρέχουσες τιμές.
- Όσον αφορά στις δαπάνες στα είδη διατροφής, σε σχέση με την προηγούμενη έρευνα (2014), παρατηρείται μείωση της μηνιαίας δαπάνης (τρέχουσες τιμές), για καφέ, τσάι και κακάο (7,0%), μεταλλικά νερά, αναψυκτικά, χυμούς φρούτων και λαχανικών (5,3%), γαλακτοκομικά προϊόντα και αυγά (5,0%), αλεύρι, ψωμί και δημητριακά (4,6%), κρέας (3,7%), ψάρια (2,0%) και φρούτα (0,6%), ενώ παρατηρείται αύξηση της μηνιαίας δαπάνης για τα λοιπά είδη διατροφής (24,0%) – το μεγάλο ποσοστό της μεταβολής έχει προκύψει από τη συμπερίληψη αγαθών από τις λοιπές κατηγορίες ειδών διατροφής - ζάχαρη, μαρμελάδες, μέλι κ.λπ. (5,9%), λαχανικά (0,7%) και, λίπη και έλαια (0,6%) (Πίνακας 4).
- Η ποσοστιαία συμμετοχή των υποκατηγοριών των ειδών διατροφής παρουσίασε πολύ μικρή μεταβολή μεταξύ των ετών 2014 και 2015 στις δέκα από τις ένδεκα υποκατηγορίες (Πίνακας 4, Γράφημα 4). Μεγαλύτερη αύξηση παρατηρείται στα λοιπά είδη διατροφής (0,5%) και μεγαλύτερη μείωση στα γαλακτοκομικά προϊόντα και αυγά (0,5%)

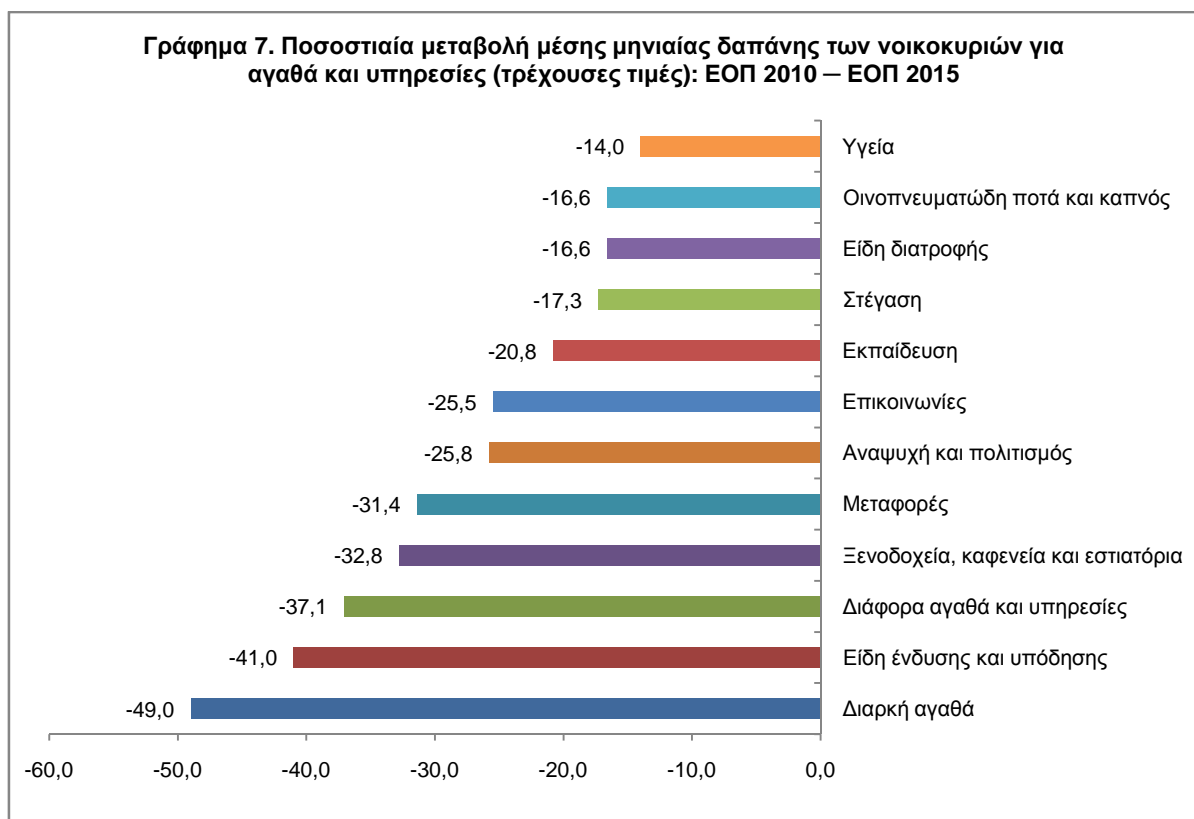


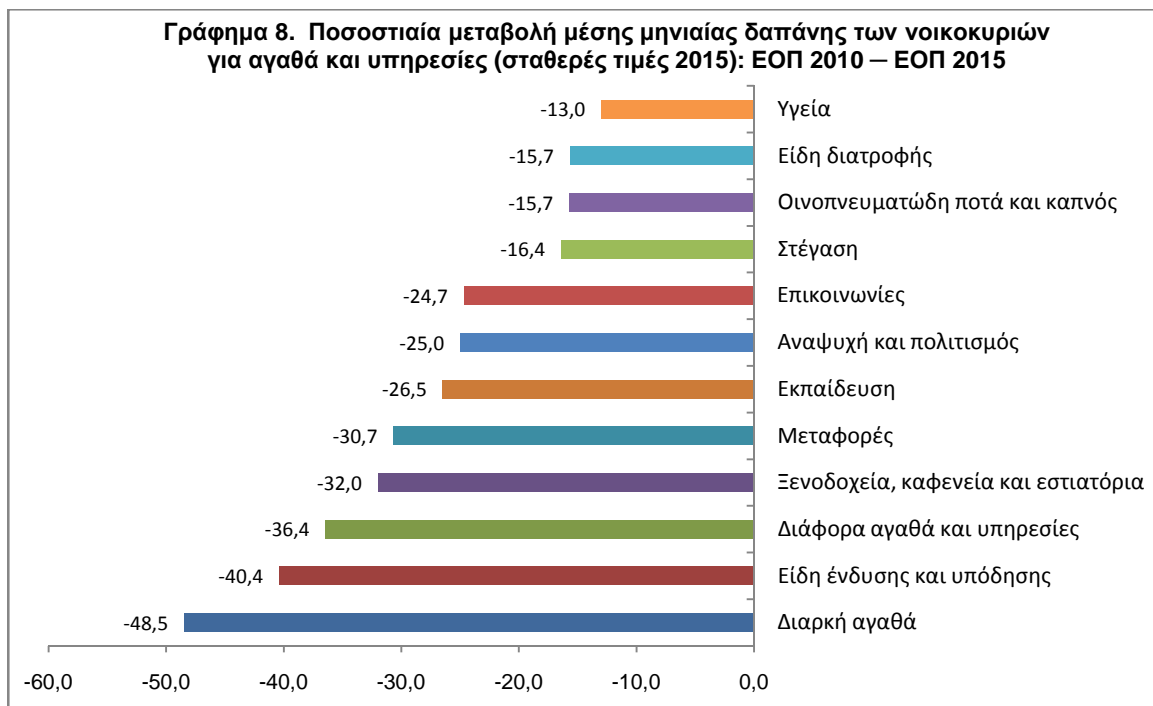
- Στα Γραφήματα 5 και 6, που ακολουθούν, παρουσιάζεται συγκριτική απεικόνιση των αποτελεσμάτων της ΕΟΠ 2015 με αυτά των προηγούμενων ερευνών, δηλαδή με τα έτη 2008-2014 σε τρέχουσες και σταθερές τιμές, αντίστοιχα. Αναφορικά με τις τρέχουσες τιμές παρατηρείται μείωση της μέσης μηνιαίας δαπάνης των νοικοκυριών κατά 27,4% μεταξύ 2010 και 2015, ενώ η αντίστοιχη μείωση είναι της τάξεως του 33,1% μεταξύ 2008 και 2015 και 20,8% μεταξύ 2004 και 2015. Οι μεταβολές της μέσης μηνιαίας δαπάνης των νοικοκυριών σε σταθερές τιμές 2015 είναι μειώσεις της τάξεως του 26,6%, 37,2% και 33,5% μεταξύ των ετών 2015 και 2010, 2008, 2004, αντίστοιχα.



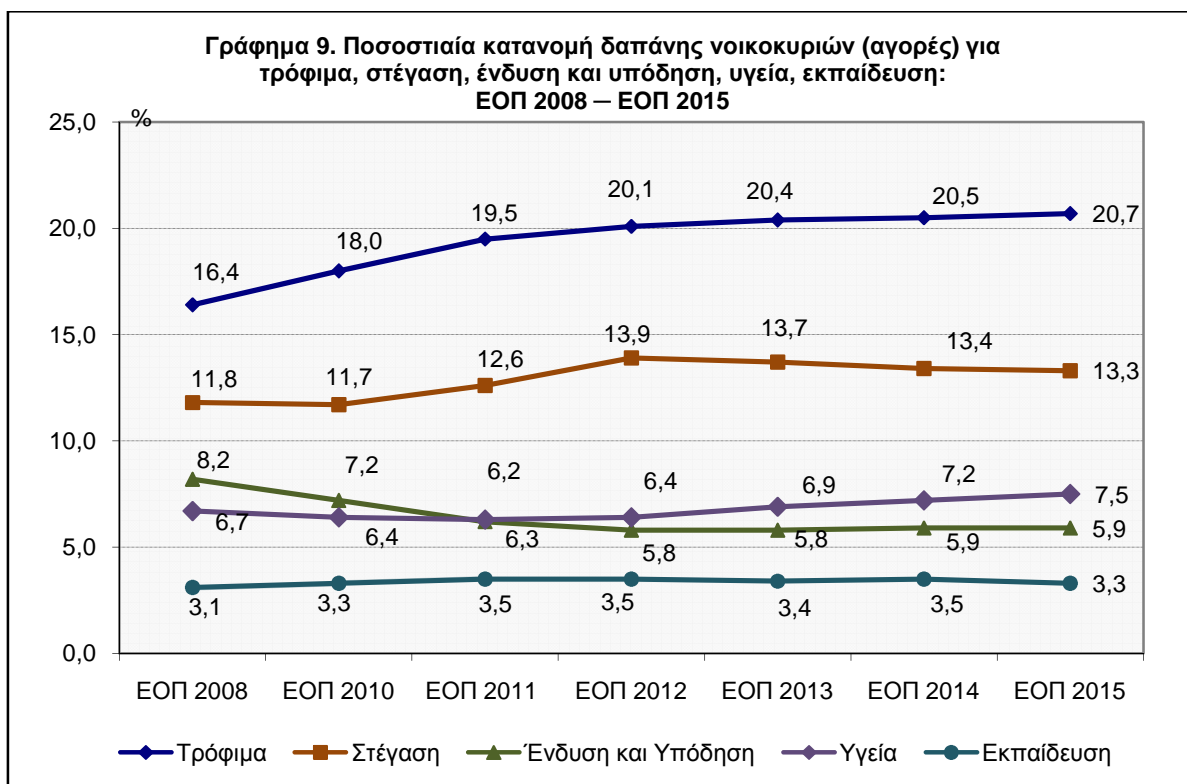


- Στα γραφήματα 7 και 8 παρουσιάζεται η ποσοστιαία μεταβολή των μηνιαίων δαπανών των νοικοκυριών για αγαθά και υπηρεσίες, σε τρέχουσες και σε σταθερές τιμές, αντίστοιχα, από τα στοιχεία που προκύπτουν από τις ΕΟΠ 2010 και 2015. Η μεγαλύτερη μείωση, τόσο σε τρέχουσες όσο και σε σταθερές τιμές 2015, παρατηρείται στα διαρκή αγαθά (49,0% και 48,5%, αντίστοιχα). Η μικρότερη μείωση παρατηρείται στην υγεία και είναι 14,0% και 13% σε τρέχουσες τιμές και σε σταθερές τιμές αντίστοιχα. Μεταβολές στη σειρά κατάταξης των κατηγοριών μεταξύ σταθερών και τρεχουσών τιμών παρατηρούνται στις κατηγορίες υγείας, οινοπνευματωδών ποτών και καπνού, ειδών διατροφής και στέγασης.





- Την περίοδο 2010 έως 2015, το μεγαλύτερο μέρος των δαπανών επί του συνολικού οικογενειακού προϋπολογισμού αφορά σε είδη διατροφής, και κυμαίνεται από 18,0% το 2010 έως 20,7% το 2015 (Πίνακας 3).
- Την περίοδο 2010 έως 2015, συνεχής είναι η μείωση των δαπανών για διαρκή αγαθά, ως ποσοστό επί του οικογενειακού προϋπολογισμού, από 6,7% το 2010 σε 4,7% το 2015, καθώς και των διάφορων αγαθών και υπηρεσιών από 10,4% το 2010 σε 9,0% το 2015 (Πίνακας 3).
- Στο Γράφημα 9 παρουσιάζεται διαχρονικά, για τα έτη 2008 έως 2015, η τάση που καταγράφεται για βασικές κατηγορίες αγαθών και υπηρεσιών, ως ποσοστό της μέσης μηνιαίας δαπάνης επί του οικογενειακού προϋπολογισμού (τρέχουσες τιμές). Παρατηρείται αύξηση του ποσοστού της δαπάνης για είδη διατροφής κατά 2,7 ποσοστιαίες μονάδες, της δαπάνης για στέγαση κατά 1,5 ποσοστιαίες μονάδες, για δαπάνες υγείας και εκπαίδευσης κατά 0,8 και 0,2 ποσοστιαίες μονάδες, αντίστοιχα. Αντιθέτως, μείωση κατά 1,3 μονάδες παρατηρείται στα ποσοστά της δαπάνης για είδη ένδυσης και υπόδησης.



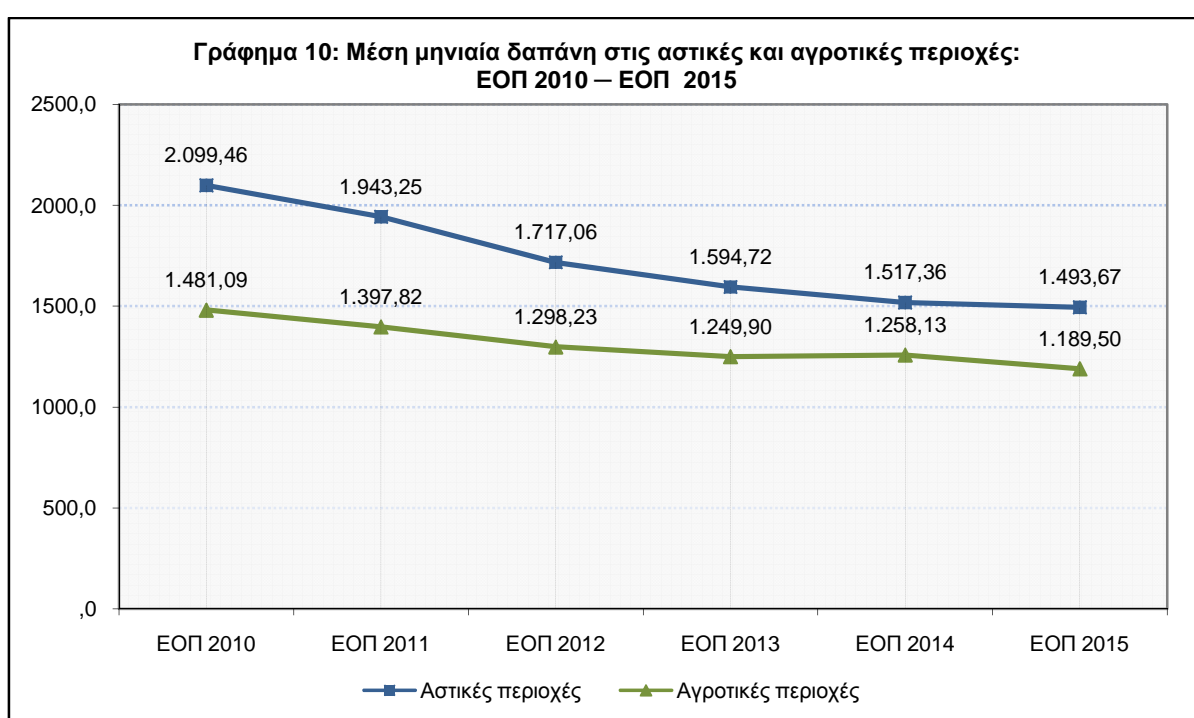
- Η ποσοστιαία κατανομή της μέσης μηνιαίας δαπάνης των νοικοκυριών, κατά τρόπο κτήσεως, παρουσιάζεται στον Πίνακα 5 δίνοντας για το 2015 αντίστοιχη εικόνα με αυτήν του 2014.

### Γ. Διαφορετικά πρότυπα κατανάλωσης, ανάλογα με τον τύπο νοικοκυριών

- Στον Πίνακα 6 παρουσιάζονται, ταξινομημένες κατά φθίνουσα σειρά, οι δώδεκα (12) κατηγορίες δαπανών που πραγματοποιούν, κατά μέσο όρο, τα νοικοκυριά της Χώρας για αγαθά και υπηρεσίες (τρέχουσες τιμές). Η μεγαλύτερη μέση μηνιαία δαπάνη αφορά σε είδη διατροφής και ακολουθούν οι δαπάνες για στέγαση, μεταφορές, ξενοδοχεία, εστιατόρια, καφεενεία κλπ., ενώ επισημαίνεται ότι, παρά τα διαφορετικά πρότυπα κατανάλωσης, που παρατηρούνται ανάλογα με τον τύπο νοικοκυριού, η μεγαλύτερη δαπάνη που καταγράφεται σε όλους τους τύπους νοικοκυριών αφορά σε είδη διατροφής.
- Νοικοκυριά με ένα άτομο μόνο, ηλικίας 65 ετών και άνω, έχουν λιγότερες δαπάνες κατά 54,4% της μέσης μηνιαίας δαπάνης των νοικοκυριών της Χώρας. Νοικοκυριά που αποτελούνται από ένα ζευγάρι με δυο παιδιά έως και 16 ετών έχουν περισσότερες δαπάνες κατά 46,5% της μέσης μηνιαίας δαπάνης των νοικοκυριών της Χώρας (Πίνακας 7).
- Νοικοκυριά με υπεύθυνο οικονομικά μη ενεργό ή άνεργο δαπανούν, κατά μέσο όρο, το 77,6 % της μέσης μηνιαίας δαπάνης των νοικοκυριών της Χώρας, ενώ αυτά με υπεύθυνο αυτοαπασχολούμενο με μισθωτούς το 209,9% αυτής (Πίνακας 8).
- Μείωση σε σύγκριση με το 2014, καταγράφεται στις δαπάνες νοικοκυριών με υπεύθυνο αυτοαπασχολούμενο χωρίς μισθωτούς κατά 3,4%, με υπεύθυνο οικονομικά μη ενεργό ή άνεργο κατά 3,2%, με υπεύθυνο μισθωτό κατά 3,0% και με υπεύθυνο αυτοαπασχολούμενο με μισθωτούς κατά 2,3% (Πίνακας 8).



- Η μέση μηνιαία δαπάνη διαφέρει ανάλογα με την ηλικία του υπευθύνου του νοικοκυριού. Όπως και στην έρευνα έτους 2015, τα νοικοκυριά με υπεύθυνο ηλικίας 45-54 ετών δαπανούν, κατά μέσο όρο, περισσότερο. Πιο συγκεκριμένα, τα νοικοκυριά αυτά δαπανούν, κατά μέσο όρο, το 125,3 % της μέσης μηνιαίας δαπάνης των νοικοκυριών της Χώρας. Τα νοικοκυριά με τη μικρότερη ποσοστιαία συμμετοχή για το 2015 ήταν αυτά με υπεύθυνο ηλικίας 75 ετών και άνω (57,6% αυτής) (Πίνακας 9).
- Τα νοικοκυριά που διαμένουν σε αγροτικές περιοχές δαπανούν κατά μέσο όρο 1.189,50 ευρώ μηνιαίως, ενώ αυτά που διαμένουν σε αστικές περιοχές 1.493,67 ευρώ (Γράφημα 10, μέση μηνιαία δαπάνη των νοικοκυριών σε αστικές και αγροτικές περιοχές, 2010-2015). Επομένως, τα νοικοκυριά που διαμένουν σε αγροτικές περιοχές δαπανούν, κατά μέσο, όρο 20,4% λιγότερο από τα νοικοκυριά που διαμένουν σε αστικές περιοχές.



**Δ. Μέση μηνιαία κατανάλωση (ποσότητες) ειδών διατροφής, οιοπνευματωδών ποτών, καπνού, υγρών καυσίμων, υγραερίου, φυσικού αερίου και ηλεκτρικής ενέργειας.**

- Μεταξύ των ετών 2014 και 2015, μείωση παρουσιάζουν οι μηνιαίες ποσότητες ειδών διατροφής και οιοπνευματωδών ποτών και καπνού, που αφορούν σε τσιγάρα (8%), ψάρια (6,5%), τυρί (5,4%), ελαιόλαδο (5,1%), γάλα (2,8%), φρέσκα και συντηρημένα φρούτα και ξηρούς καρπούς (2,4%) φρέσκα και συντηρημένα λαχανικά (1,4%), κρέας (1,0%) και ψωμί και προϊόντα αρτοποιίας (0,2%), ενώ αύξηση παρουσιάζουν οι μηνιαίες ποσότητες που αφορούν σε ζυμαρικά (4,9%), γιαιούρτι (3,8%), οιοπνευματώδη ποτά (2,1%) και ρύζι (0,8%). Αμετάβλητη είναι η μέση μηνιαία ποσότητα των αυγών (Πίνακας 10).
- Η μέση μηνιαία ποσότητα υγρών καυσίμων, φυσικού αερίου και ηλεκτρικής ενέργειας που καταναλώνεται στην κύρια κατοικία αυξήθηκε κατά 39,2%, 7,1% και 4,1 αντίστοιχα, ενώ η μέση

μηνιαία ποσότητα στερεών καυσίμων (καυσόξυλα, πελλέτες, πυρήνας κλπ.) και υγραερίου μειώθηκε κατά 11,8 % και 5,2%, αντίστοιχα (Πίνακας 11).

## Ε. Συνθήκες διαβίωσης

Από τα στοιχεία της έρευνας (Πίνακας 12) προκύπτει ότι τα νοικοκυριά διαθέτουν:

- Τηλεόραση έγχρωμη (99,6%)
- Κινητό τηλέφωνο (90,1%)
- Σταθερό τηλέφωνο (87,4%)
- Επιβατηγό αυτοκίνητο ΙΧ (66,0%)
- Προσωπικό ηλεκτρονικό υπολογιστή (65,5%)
- Πλυντήριο πιάτων (36,5%)
- Καταψύκτη (29,1%)
- Δεύτερη κατοικία (16,6%) και
- Κλειστό χώρο στάθμευσης (13,2%)

και χρησιμοποιούν την κεντρική θέρμανση ως κύρια πηγή θέρμανσης σε ποσοστό 39,8%.

## ΣΤ. Ανισότητα

- Το μερίδιο της μέσης ισοδύναμης δαπάνης (αγορές, τρέχουσες τιμές) του πλουσιότερου 20% του πληθυσμού είναι 5,6 φορές μεγαλύτερο από το μερίδιο της μέσης ισοδύναμης δαπάνης του φτωχότερου 20% του πληθυσμού (ίδια τιμή και για το 2014). Ο δείκτης μειώνεται στο 4,4, όταν συμπεριληφθούν στην καταναλωτική δαπάνη και οι τεκμαρτές δαπάνες (τελική καταναλωτική δαπάνη) <sup>(3)</sup> (επίσης ίδια τιμή για το 2014) (Πίνακας 13).
- Το μερίδιο της μέσης ισοδύναμης δαπάνης για είδη διατροφής των νοικοκυριών του φτωχότερου 20% του πληθυσμού ανέρχεται στο 31,3% των δαπανών των νοικοκυριών της Χώρας, ενώ το αντίστοιχο μερίδιο του πλουσιότερου 20% του πληθυσμού ανέρχεται στο 14,2% (Πίνακας 14).
- Ο κίνδυνος φτώχειας απειλεί το 19,7% του πληθυσμού της Χώρας, όταν στον υπολογισμό του δείκτη λαμβάνεται υπόψη μόνο η ισοδύναμη δαπάνη με τρόπο κτήσεως την αγορά (20,6% το 2014), ενώ ο δείκτης μειώνεται στο 13,2% του πληθυσμού (14,0% το 2014), όταν λαμβάνονται υπόψη όλες οι καταναλωτικές δαπάνες, ανεξάρτητα από τον τρόπο κτήσεως (τεκμαρτό ενοίκιο από ιδιοκατοίκηση, ιδιοπαραγόμενα αγαθά, αγαθά και υπηρεσίες παρεχόμενες δωρεάν από τον εργοδότη, άλλα νοικοκυριά, μη κερδοσκοπικούς οργανισμούς, κράτος κλπ.) (Πίνακες 15 και 16).
- Η μέση μηνιαία ισοδύναμη δαπάνη των φτωχών νοικοκυριών<sup>(4)</sup> εκτιμάται στο 32,6% των δαπανών των μη φτωχών νοικοκυριών<sup>(3)</sup>. Τα φτωχά νοικοκυριά δαπανούν το 31,3% του μέσου προϋπολογισμού τους σε είδη διατροφής, ενώ τα μη φτωχά το 19,7%. Λόγω της σύνθεσης των

<sup>(3)</sup> **Τελική καταναλωτική δαπάνη του νοικοκυριού:** η αξία, σε χρήμα, των αγαθών και υπηρεσιών που αγόρασε το νοικοκυριό ή έλαβε σε είδος (από δική του παραγωγή, δικό του κατάστημα, τον εργοδότη ή από αλλού), για να καλύψει τις οικογενειακές και κοινωνικές του ανάγκες.

<sup>(4)</sup> **Φτωχός πληθυσμός:** ο πληθυσμός που έχει δαπάνη μικρότερη ή ίση από το κατώφλι της φτώχειας. Το κατώφλι της φτώχειας υπολογίζεται με τη σχετική έννοια και ορίζεται στο 60% της διάμεσης ισοδύναμης δαπάνης από αγορές του νοικοκυριού (περισσότερες πληροφορίες στις επεξηγηματικές σημειώσεις).

<sup>(3)</sup> **Μη Φτωχός πληθυσμός:** ο πληθυσμός που έχει δαπάνη μεγαλύτερη από το κατώφλι της φτώχειας. Το κατώφλι της φτώχειας υπολογίζεται με τη σχετική έννοια και ορίζεται στο 60% της διάμεσης ισοδύναμης δαπάνης από αγορές του νοικοκυριού (περισσότερες πληροφορίες στις επεξηγηματικές σημειώσεις).

φτωχών νοικοκυριών (ηλικιωμένοι, ανασφάλιστοι, κλπ.), η δαπάνη τους για την υγεία ανέρχεται στο 8,5% του μέσου προϋπολογισμού τους, ενώ η αντίστοιχη δαπάνη των μη φτωχών ανέρχεται στο 7,8% (Πίνακας 17).

## **Z. Καταναλωτικά πρότυπα στην Ευρώπη**

- Σε Ελλάδα, Ιταλία και Βουλγαρία το σχετικά μεγαλύτερο μερίδιο των δαπανών (τρέχουσες τιμές) του μέσου προϋπολογισμού των νοικοκυριών αφορά στα είδη διατροφής (Πίνακας 18).
- Τα καταναλωτικά πρότυπα διαφέρουν για τη Δανία, Ισπανία και Νορβηγία, όπου καταγράφονται ως υψηλότερες οι δαπάνες που αφορούν στη στέγαση, ενώ για το Ηνωμένο βασίλειο οι δαπάνες στις μεταφορές.
- Οι δαπάνες για εκπαίδευση κυμαίνονται από 0,2% του μέσου προϋπολογισμού των νοικοκυριών στη Νορβηγία έως 3,3% στην Ελλάδα.
- Η Ελλάδα και η Βουλγαρία καταγράφουν τη μεγαλύτερη ιδιωτική δαπάνη για την υγεία, 7,5% και 6,5 % του μέσου προϋπολογισμού των νοικοκυριών, αντίστοιχα.

-----  
Για περισσότερες πληροφορίες, σχετικά με την Έρευνα Οικογενειακών Προϋπολογισμών 2015, επισκεφτείτε την ιστοσελίδα της ΕΛΣΤΑΤ <http://www.statistics.gr/el/statistics/-/publication/SFA05/>

ΠΙΝΑΚΕΣ

Πίνακας 1. Μέσος όρος μηνιαίας δαπάνης (αγορές, τρέχουσες τιμές) για αγαθά και υπηρεσίες:  
ΕΟΠ 2015 και 2014

Αξία σε ευρώ

Αγαθά και υπηρεσίες	ΕΟΠ 2015		ΕΟΠ 2014		ΕΟΠ 2015/2014	ΕΟΠ 2015/2014
	Αξία	Κατανομή %	Αξία	Κατανομή %	Μεταβολή αξίας %	Διαφορά ποσοστιαίας κατανομής %
<b>Σύνολο</b>	<b>1.419,57</b>	<b>100,0</b>	<b>1.460,52</b>	<b>100,0</b>	<b>-2,8</b>	
Είδη διατροφής	293,30	20,7	299,79	20,5	-2,2	0,2
Οινοπνευματώδη ποτά και καπνός	57,27	4,0	58,80	4,0	-2,6	0,0
Είδη ένδυσης και υπόδησης	83,06	5,9	85,70	5,9	-3,1	0,0
Στέγαση	189,21	13,3	195,29	13,4	-3,1	0,0
Διαρκή αγαθά	66,49	4,7	72,76	5,0	-8,6	-0,3
Υγεία	107,06	7,5	105,76	7,2	1,2	0,3
Μεταφορές	181,64	12,8	184,82	12,7	-1,7	0,1
Επικοινωνίες	58,46	4,1	60,08	4,1	-2,7	0,0
Αναψυχή και πολιτισμός	67,95	4,8	68,71	4,7	-1,1	0,1
Εκπαίδευση	46,70	3,3	50,84	3,5	-8,1	-0,2
Ξενοδοχεία, καφεενεία και εστιατόρια	141,05	9,9	143,49	9,8	-1,7	0,1
Διάφορα αγαθά και υπηρεσίες	127,37	9,0	134,49	9,2	-5,3	-0,2

**Πίνακας 2. Μέσος όρος μηνιαίας δαπάνης (αγορές, σταθερές τιμές 2015) για αγαθά και υπηρεσίες:  
ΕΟΠ 2015 και 2014**

Αξία σε ευρώ

Αγαθά και υπηρεσίες	ΕΟΠ 2015		ΕΟΠ 2014		ΕΟΠ 2015/2014	ΕΟΠ 2015/2014
	Αξία	Κατανομή %	Αξία	Κατανομή %	Μεταβολή αξίας %	Διαφορά ποσοστιά ας κατανομής %
<b>Σύνολο</b>	<b>1.419,57</b>	<b>100,0</b>	<b>1.436,39</b>	<b>100,0</b>	<b>-1,2</b>	
Είδη διατροφής	293,3	20,7	305,07	21,2	-3,9	-0,5
Οινοπνευματώδη ποτά και καπνός	57,27	4,0	59,95	4,2	-4,5	-0,2
Είδη ένδυσης και υπόδησης	83,06	5,9	83,22	5,8	-0,2	0,1
Στέγαση	189,21	13,3	182,99	12,7	3,4	0,6
Διαρκή αγαθά	66,49	4,7	71,36	5,0	-6,8	-0,3
Υγεία	107,06	7,5	105,01	7,3	2,0	0,2
Μεταφορές	181,64	12,8	176,83	12,3	2,7	0,5
Επικοινωνίες	58,46	4,1	60,08	4,2	-2,7	-0,1
Αναψυχή και πολιτισμός	67,95	4,8	67,69	4,7	0,4	0,1
Εκπαίδευση	46,7	3,3	51,96	3,6	-10,1	-0,3
Ξενοδοχεία, καφεενεία και εστιατόρια	141,05	9,9	144,20	10,0	-2,2	-0,1
Διάφορα αγαθά και υπηρεσίες	127,37	9,0	130,29	9,1	-2,2	-0,1

Πίνακας 3. Μέσος όρος μηνιαίας δαπάνης (αγορές, τρέχουσες τιμές) για αγαθά και υπηρεσίες: ΕΟΠ 2015 – 2011

Αξία σε ευρώ

Αγαθά και υπηρεσίες	ΕΟΠ 2015		ΕΟΠ 2014		ΕΟΠ 2013		ΕΟΠ 2012		ΕΟΠ 2011	
	Αξία σε	%	Αξία σε	%	Αξία σε	%	Αξία σε	%	Αξία σε	%
<b>Σύνολο</b>	<b>1.419,57</b>	<b>100,0</b>	<b>1.460,52</b>	<b>100,0</b>	<b>1.509,39</b>	<b>100,0</b>	<b>1.637,10</b>	<b>100,0</b>	<b>1.824,02</b>	<b>100,0</b>
Είδη διατροφής	293,30	20,7	299,79	20,5	307,33	20,4	328,57	20,1	355,05	19,5
Οινοπνευματώδη ποτά και καπνός	57,27	4,0	58,80	4,0	62,80	4,2	62,71	3,8	66,52	3,6
Είδη ένδυσης και υπόδησης	83,06	5,9	85,70	5,9	87,38	5,8	95,34	5,8	112,51	6,2
Στέγαση	189,21	13,3	195,29	13,4	206,99	13,7	227,07	13,9	230,16	12,6
Διαρκή αγαθά	66,49	4,7	72,76	5,0	83,94	5,6	94,97	5,8	110,05	6,0
Υγεία	107,06	7,5	105,76	7,2	104,44	6,9	104,71	6,4	114,58	6,3
Μεταφορές	181,64	12,8	184,82	12,7	189,19	12,5	209,88	12,8	240,05	13,2
Επικοινωνίες	58,46	4,1	60,08	4,1	61,91	4,1	68,19	4,2	73,69	4,0
Αναψυχή και πολιτισμός	67,95	4,8	68,71	4,7	68,82	4,6	72,87	4,5	85,72	4,7
Εκπαίδευση	46,70	3,3	50,84	3,5	50,83	3,4	57,33	3,5	63,71	3,5
Ξενοδοχεία, καφεενία και εστιατόρια	141,05	9,9	143,49	9,8	145,55	9,6	160,47	9,8	189,11	10,4
Διάφορα αγαθά και υπηρεσίες	127,37	9,0	134,49	9,2	140,19	9,3	154,98	9,5	182,89	10,0

**Πίνακας 4. Μέσος όρος μηνιαίας δαπάνης (αγορές, τρέχουσες τιμές) για είδη διατροφής: ΕΟΠ 2015 και 2014**

Αξία σε ευρώ

Είδη διατροφής και μη οινόπνευματώδη ποτά	ΕΟΠ 2015		ΕΟΠ 2014		ΕΟΠ 2015/2014	ΕΟΠ 2015/2014
	Αξία	Κατανομή %	Αξία	Κατανομή %	Μεταβολή αξίας %	Διαφορά ποσοστιαίας κατανομής %
<b>Σύνολο</b>	<b>293,30</b>	<b>100,0</b>	<b>299,79</b>	<b>100,0</b>	<b>3,9</b>	
Αλεύρι, ψωμί, δημητριακά	44,84	15,3	46,99	15,7	-4,6	-0,4
Κρέας	65,56	22,4	68,06	22,7	-3,7	-0,3
Ψάρια	21,16	7,2	21,6	7,2	-2,0	0,0
Γαλακτοκομικά προϊόντα και αυγά	51,52	17,6	54,24	18,1	-5,0	-0,5
Έλαια και λίπη	17,74	6,0	17,59	5,9	0,9	0,1
Φρούτα	21,26	7,2	21,39	7,1	-0,6	0,1
Λαχανικά	35,62	12,1	35,36	11,8	0,7	0,3
Ζάχαρη, μαρμελάδα, μέλι, σιρόπια, σοκολάτα και ζαχαρωτά	14,57	5,0	13,76	4,6	5,9	0,4
Λοιπά είδη διατροφής	6,10	2,1	4,92	1,6	24,0	0,5
Καφές, τσάι και κακάο	6,21	2,1	6,68	2,2	-7,0	-0,1
Μεταλλικά νερά, αναψυκτικά, χυμοί φρούτων και λαχανικών	8,72	3,0	9,21	3,1	-5,3	-0,1

**Πίνακας 5. Μέση μηνιαία δαπάνη (αγορές, τρέχουσες τιμές), κατά τρόπο κτήσεως αγαθών και υπηρεσιών: ΕΟΠ 2015 και 2014**

Αξία σε ευρώ

Τρόπος κτήσεως αγαθών και υπηρεσιών	ΕΟΠ 2015		ΕΟΠ 2014	
	Αξία	Κατανομή %	Αξία	Κατανομή %
<b>Αγορές και απολαβές σε είδος</b>	<b>1.761,15</b>	<b>100,0</b>	<b>1.798,08</b>	<b>100,0</b>
Αγορές	1.,419,57	80,6	1.460,52	81,2
Από δική του παραγωγή	20,81	1,2	20,80	1,2
Από δική του επιχείρηση	265,83	15,1	259,21	14,4
Από άλλες πηγές	50,62	2,9	52,99	2,9
Από τον εργοδότη	4,32	0,2	4,55	0,3

**Πίνακας 6. Ποσοστιαία κατανομή μέσης μηνιαίας δαπάνης (αγορές, τρέχουσες τιμές) για τις 12 κύριες κατηγορίες αγαθών και υπηρεσιών, κατά τύπο νοικοκυριού, ταξινομημένες κατά φθίνουσα σειρά: ΕΟΠ 2015**

%

Αγαθά και υπηρεσίες	Όλα τα νοικοκυριά	Άτομο μόνο, ηλικίας 65 ετών και άνω	Ζευγάρι με 1 παιδί έως και 16 ετών	Ζευγάρι με 2 παιδιά έως και 16 ετών	Ζευγάρι με 3 παιδιά και άνω έως και 16 ετών	Ένας γονέας με 1 παιδί ή περισσότερα έως και 16 ετών	Ζευγάρι ή ένας γονέας με παιδιά άνω των 16 ετών
Είδη διατροφής	20,7	26,5	21,2	18,6	19,7	20,9	18,3
Στέγαση	13,3	18,9	14,4	12,4	12,3	9,9	13,0
Μεταφορές	12,8	5	12,6	15,4	13,8	13,7	13,8
Ξενοδοχεία, καφενεία και εστιατόρια	9,9	5,9	8,7	9,0	9,0	8,5	9,6
Διάφορα αγαθά και υπηρεσίες	9	9,3	11	8,5	7,2	6,9	9,1
Υγεία	7,5	13,5	9,5	5,9	5,8	6,4	4,2
Είδη ένδυσης και υπόδησης	5,9	4,1	5,2	7,2	7,4	6,3	10,0
Διαρκή αγαθά	4,8	3,1	4	5,6	6,6	9,4	5,4
Αναψυχή και πολιτισμός	4,7	7,7	5,3	5,3	4,5	4,7	5,8
Επικοινωνίες	4,1	4,3	4,2	3,7	3,4	3,5	3,2
Οινοπνευματώδη ποτά και καπνός	4,0	1,5	3,5	4	3,5	3,5	3,0
Εκπαίδευση	3,3	0,1	0,4	4,5	6,8	6,2	4,7



**Πίνακας 7. Μέση μηνιαία δαπάνη (αγορές, τρέχουσες τιμές), κατά τύπο νοικοκυριού: ΕΟΠ 2015**

Αξία σε ευρώ

Τύπος νοικοκυριού	Αξία	Συμμετοχή %
<b>Όλα τα νοικοκυριά</b>	<b>1.419,57</b>	<b>100,0</b>
Άτομο μόνο, ηλικίας κάτω των 65 ετών	1.039,03	73,2
Άτομο μόνο, ηλικίας 65 ετών και άνω	647,29	45,6
Ζευγάρι	1.256,03	88,5
Ζευγάρι με 1 παιδί έως και 16 ετών	1.965,30	138,4
Ζευγάρι με 2 παιδιά έως και 16 ετών	2.081,59	146,6
Ζευγάρι με 3 παιδιά και άνω έως και 16 ετών	2.068,06	145,7
Ένας γονέας με 1 παιδί ή περισσότερα έως και 16 ετών	1.643,80	115,8
Ζευγάρι ή ένας γονέας με παιδιά άνω των 16 ετών	1.670,25	117,7
Άλλο είδος νοικοκυριού	1.639,51	115,5

**Πίνακας 8. Μέση μηνιαία δαπάνη (αγορές, τρέχουσες τιμές), κατά θέση στην εργασία του υπεύθυνου του νοικοκυριού: ΕΟΠ 2015 και 2014**

Αξία σε ευρώ

Θέση στην εργασία	ΕΟΠ 2015	ΕΟΠ 2014	ΕΟΠ 2015/2014
	Αξία	Αξία	Μεταβολή %
<b>Σύνολο αγορών</b>	<b>1.419,57</b>	<b>1.460,52</b>	<b>-2,8</b>
Μισθωτός	1.757,92	1.810,80	-3,0
Αυτοαπασχολούμενος με μισθωτούς	2.979,72	3.046,90	-2,3
Αυτοαπασχολούμενος χωρίς μισθωτούς	1.775,48	1.836,50	-3,4
Οικονομικά μη ενεργός ή άνεργος	1.102,32	1.137,90	-3,2

**Πίνακας 9 Μέση μηνιαία δαπάνη (αγορές, τρέχουσες τιμές), κατά ομάδες ηλικιών του υπεύθυνου του νοικοκυριού: ΕΟΠ 2015 και 2014**

Αξία σε ευρώ

Ομάδες ηλικιών	ΕΟΠ 2015		ΕΟΠ 2014	
	Αξία	Συμμετοχή %	Αξία	Συμμετοχή %
<b>Όλα τα νοικοκυριά</b>	<b>1.419,57</b>	<b>100,0</b>	<b>1.460,52</b>	<b>100,0</b>
Μέχρι 34 ετών	1.279,60	90,1	1.081,41	74,1
35 - 44 ετών	1.701,74	119,9	1.748,51	119,7
45 - 54 ετών	1.778,64	125,3	1.863,67	127,6
55 - 64 ετών	1.608,28	113,3	1.698,67	116,3
65 - 74 ετών	1.173,01	82,6	1.238,49	84,8
75 ετών και άνω	817,40	57,6	834,58	57,1

**Πίνακας 10. Μέση μηνιαία κατανάλωση (ποσότητα) ειδών διατροφής, οιοπνευματωδών ποτών και καπνού: ΕΟΠ 2015 και 2014**

Είδος	Μονάδα μέτρησης	ΕΟΠ 2015	ΕΟΠ 2014	Διαφορά ποσότητας	Μεταβολή %
Ρύζι	Γραμμάρια	1.329	1.318	11	0,8
Ψωμί και είδη αρτοποιίας	Γραμμάρια	10.672	10.693	-21	-0,2
Ζυμαρικά	Γραμμάρια	2.848	2.715	133	4,9
Κρέας	Γραμμάρια	10.268	10.376	-108	-1,0
Ψάρια	Γραμμάρια	2.778	2.972	-194	-6,5
Γάλα	Χιλιοστόλιτρα	11.912	12.257	-345	-2,8
Αυγά	Τεμάχια	15	15	0	0,0
Γιαούρτι	Γραμμάρια	1.865	1.796	69	3,8
Τυρί	Γραμμάρια	2.841	3.004	-163	-5,4
Φρούτα νωπά, συντηρημένα και ξηροί καρποί	Γραμμάρια	17.206	17.621	-415	-2,4
Λαχανικά νωπά, συντηρημένα και όσπρια	Γραμμάρια	26.111	26.477	-366	-1,4
Ελαιόλαδο	Χιλιοστόλιτρα	3.256	3.431	-175	-5,1
Τσιγάρα	Τεμάχια	185	201	-16	-8,0
Οιοπνευματώδη ποτά	Χιλιοστόλιτρα	3.871	3.792	79	2,1

**Πίνακας 11. Μέση μηνιαία κατανάλωση (ποσότητα) ηλεκτρικής ενέργειας, φυσικού αερίου, και άλλων καυσίμων για την κύρια κατοικία: ΕΟΠ 2015 και 2014**

Ηλεκτρική ενέργεια, φυσικό υγραέριο και καύσιμα υγρά και στερεά	Μονάδα μέτρησης	ΕΟΠ 2015	ΕΟΠ 2014	Διαφορά ποσότητας	Μεταβολή %
Ηλεκτρική ενέργεια	Κιλοβατώρες	333,07	319,97	13,1	4,1
Φυσικό αέριο	Κυβικά μέτρα	6,16	5,75	0,41	7,1
Υγραέριο	Γραμμάρια	764,95	806,77	-41,82	-5,2
Υγρά καύσιμα	Λίτρα	33,58	24,13	9,45	39,2
Στερεά καύσιμα	Κιλά	66,89	75,81	-8,92	-11,8

**Πίνακας 12. Δείκτες συνθηκών διαβίωσης: ΕΟΠ 2015 και 2014**

Ανέσεις των νοικοκυριών στην κύρια κατοικία	ΕΟΠ 2015		ΕΟΠ 2014	
	Αριθμός νοικοκυριών	Κατανομή %	Αριθμός νοικοκυριών	Κατανομή %
<b>Σύνολο νοικοκυριών</b>	<b>4.134.482</b>	<b>100,0</b>	<b>4.136.073</b>	<b>100,0</b>
Τηλεόραση έγχρωμη	4.116.939	99,6	4.111.089	99,4
Προσωπικός ηλεκτρονικός υπολογιστής	2.709.994	65,5	2.655.037	64,2
Κινητό τηλέφωνο	3.725.104	90,1	3.704.511	89,6
Δεύτερη κατοικία	684.744	16,6	685.995	16,6
Πλυντήριο πιάτων	1.509.285	36,5	1.500.330	36,3
Σταθερό τηλέφωνο	3.611.860	87,4	3.467.183	83,8
Καταψύκτης	1.201.791	29,1	1.114.609	26,9
Κεντρική θέρμανση (αυτόνομη και κοινόχρηστη)	1.646.249	39,8	1.467.106	35,5
Επιβατικό αυτοκίνητο ΙΧ	2.729.053	66,0	2.726.987	65,9
Κλειστός χώρος στάθμευσης	544.721	13,2	552.664	13,4

**Πίνακας 13. Πεντημόρια ισοδύναμης δαπάνης και δείκτης ανισοκατανομής (S80/S20):  
ΕΟΠ 2015 και 2014**

Αξία σε ευρώ

Πεντημόρια δαπάνης	Ισοδύναμη Δαπάνη (αγορές)		Συνολική ισοδύναμη δαπάνη	
	ΕΟΠ 2015	ΕΟΠ 2014	ΕΟΠ 2015	ΕΟΠ 2014
1 <sup>ο</sup> πεντημόριο	317,77	317,85	472,49	467,66
2 <sup>ο</sup> πεντημόριο	506,34	507,75	684,60	686,15
3 <sup>ο</sup> πεντημόριο	676,21	690,92	879,81	883,68
4 <sup>ο</sup> πεντημόριο	918,86	929,99	1152,80	1.158,16
5 <sup>ο</sup> πεντημόριο	1.787,19	1.813,76	2.086,14	2.112,33
<b>S80/S20</b>	<b>5,6</b>	<b>5,7</b>	<b>4,4</b>	<b>4,5</b>

**Πίνακας 14. Πεντημόρια ισοδύναμης δαπάνης ανά κατηγορία αγαθών και υπηρεσιών:  
ΕΟΠ 2015 και 2014**

Αγαθά και υπηρεσίες	ΕΟΠ 2015		ΕΟΠ 2014	
	1 <sup>ο</sup> πεντημόριο ( χαμηλότερο 20%)	5 <sup>ο</sup> πεντημόριο ( υψηλότερο 20%)	1 <sup>ο</sup> πεντημόριο (χαμηλότερο 20%)	5 <sup>ο</sup> πεντημόριο ( υψηλότερο 20%)
<b>Σύνολο</b>	<b>100,0</b>	<b>100,0</b>	<b>100,0</b>	<b>100,0</b>
Είδη διατροφής	31,3	14,2	32,9	13,9
Οινοπνευματώδη ποτά και καπνός	4,1	3,5	3,6	3,6
Είδη ένδυσης και υπόδησης	2,9	7,3	3,3	6,5
Στέγαση	20,4	10,4	22,7	10,7
Διαρκή αγαθά οικιακής χρήσης	3,2	5,8	3,3	6,5
Υγεία	8,4	7,7	8,2	7,5
Μεταφορές	8,2	15,4	6,3	15,2
Επικοινωνίες	6,4	3,0	6,3	3,1
Αναψυχή και πολιτισμός	2,1	6,9	2,0	6,3
Εκπαίδευση	1,5	3,5	1,0	4,1
Ξενοδοχεία, καφενεία και εστιατόρια	5,7	11,2	4,8	11,3
Διάφορα αγαθά και υπηρεσίες	5,7	11,0	5,7	11,4

**Πίνακας 15. Κατώφλι κινδύνου φτώχειας: ΕΟΠ 2015 και 2014**

Αξία σε ευρώ			
Ισοδύναμη δαπάνη (αγορές) κατ' έτος		Συνολική ισοδύναμη δαπάνη κατ' έτος	
2015	2014	2015	2014
4.985,50	4.944,74	6.320,81	6.341,40

**Πίνακας 16. Ποσοστό πληθυσμού σε κίνδυνο φτώχειας: ΕΟΠ 2015 και 2014**

%			
Ισοδύναμη δαπάνη (αγορές)		Συνολική ισοδύναμη δαπάνη	
2015	2014	2015	2014
19,7	20,6	13,2	14,0

**Πίνακας 17. Μέση μηνιαία ισοδύναμη δαπάνη (αγορές, τρέχουσες τιμές) για αγαθά και υπηρεσίες κατά κατηγορία πληθυσμού (φτωχός, μη φτωχός): ΕΟΠ 2015**

Αξία σε ευρώ					
Αγαθά και υπηρεσίες	Φτωχός πληθυσμός		Μη Φτωχός πληθυσμός		Φτωχός/ μη φτωχός Μεταβολή %
	Αξία	%	Αξία	%	
<b>Σύνολο</b>	<b>316,18</b>	<b>100,0</b>	<b>969,73</b>	<b>100,0</b>	<b>32,6</b>
Είδη διατροφής	98,89	31,3	191,37	19,7	51,7
Οινοπνευματώδη ποτά και καπνός	12,90	4,1	38,58	4,0	33,4
Είδη ένδυσης και υπόδησης	9,28	2,9	58,25	6,0	15,9
Στέγαση	64,47	20,4	132,14	13,6	48,8
Διαρκή αγαθά οικιακής χρήσης	10,25	3,2	48,91	5,0	21,0
Υγεία	26,86	8,5	75,28	7,8	35,7
Μεταφορές	25,81	8,2	122,16	12,6	21,1
Επικοινωνίες	20,37	6,4	38,13	3,9	53,4
Αναψυχή και πολιτισμός	6,52	2,1	47,66	4,9	13,7
Εκπαίδευση	4,82	1,5	25,73	2,7	18,7
Ξενοδοχεία, καφενεία και εστιατόρια	18,00	5,7	99,84	10,3	18,0
Διάφορα αγαθά και υπηρεσίες	18,01	5,7	91,69	9,5	19,6

**Πίνακας 18. Ποσοστιαία κατανομή μέσης μηνιαίας δαπάνης (αγορές, τρέχουσες τιμές) για αγαθά και υπηρεσίες σε χώρες της Ευρώπης: ΕΟΠ 2015- 2012**

Αγαθά και υπηρεσίες	Βουλγαρία ΕΟΠ 2015	Δανία ΕΟΠ 2013	Ελλάδα ΕΟΠ 2015	Ιταλία ΕΟΠ 2013	Νορβηγία ΕΟΠ 2013	Ισπανία ΕΟΠ 2015	Ηνωμένο Βασίλειο ΕΟΠ 2012
Είδη διατροφής	36,7	10,7	20,7	23,7	11,8	15,1	13,3
Οινοπνευματώδη ποτά και καπνός	5,3	3,3	4,0	2,4	2,7	1,9	3,0
Είδη ένδυσης και υπόδησης	4,3	4,7	5,9	6,2	5,4	5,1	5,1
Στέγαση	17,4	31,0	13,3	13,0	31,2	31,8	15,6
Διαρκή αγαθά	4,5	5,6	4,7	7,8	5,6	4,3	6,6
Υγεία	6,5	2,4	7,5	4,9	2,6	3,5	1,6
Μεταφορές	8,6	14,2	12,8	19,0	18,7	11,5	15,8
Επικοινωνίες	5,3	2,6	4,1	2,5	1,9	2,9	3,2
Αναψυχή και πολιτισμός	5,9	10,0	4,8	5,3	10,0	5,8	15,0
Εκπαίδευση		0,5	3,3	1,5	0,2	1,4	1,8
Ξενοδοχεία, καφενεία και εστιατόρια	5,5	5,6	9,9	7,4	3,6	9,3	9,6
Διάφορα αγαθά και υπηρεσίες		9,4	9,0	6,2	6,2	7,5	9,3

**Πίνακας 19. Συντελεστές μεταβλητότητας στις 12 κατηγορίες αγαθών και υπηρεσιών:  
ΕΟΠ 2015**

Αγαθά και υπηρεσίες	Συντελεστής μεταβλητότητας %
<b>Σύνολο</b>	<b>1,5</b>
Είδη διατροφής	1,2
Οινοπνευματώδη ποτά και καπνός	2,6
Είδη ένδυσης και υπόδησης	3,1
Στέγαση	1,2
Διαρκή αγαθά	3,3
Υγεία	3,0
Μεταφορές	3,1
Επικοινωνίες	1,5
Αναψυχή και πολιτισμός	3,8
Εκπαίδευση	5,4
Ξενοδοχεία, καφενεία και εστιατόρια	2,6
Διάφορα αγαθά και υπηρεσίες	2,5

## ΕΠΕΞΗΓΗΜΑΤΙΚΕΣ ΣΗΜΕΙΩΣΕΙΣ

### Έρευνα Οικογενειακών Προϋπολογισμών

Η Έρευνα Οικογενειακών Προϋπολογισμών – ΕΟΠ (Household Budget Survey) είναι μία στατιστική έρευνα με την οποία συγκεντρώνονται πληροφορίες από αντιπροσωπευτικό δείγμα νοικοκυριών για τη σύνθεσή τους, την απασχόληση των μελών τους, τις συνθήκες στέγασης και, κυρίως, για τις δαπάνες διαβίωσής τους, καθώς και για τα εισοδήματά τους. Οι πληροφορίες για τις δαπάνες συγκεντρώνονται από τα νοικοκυριά είναι πολύ αναλυτικές, δηλαδή δε συγκεντρώνονται πληροφορίες για κατηγορίες δαπανών συνολικά, όπως «δαπάνες διατροφής», «είδη ένδυσης – υπόδησης», «δαπάνες για υγεία» κλπ, αλλά για καθεμία δαπάνη χωριστά, π.χ. ψωμί άσπρο, γάλα νωπό πλήρες, μοσχάρι νωπό κλπ. υποδήματα ανδρικά, γυναικεία κλπ, ή μικροβιολογικές εξετάσεις, φάρμακα κλπ.

Βασικός στόχος της έρευνας είναι η αναθεώρηση του Δείκτη Τιμών Καταναλωτή που καταρτίζεται από την ΕΛΣΤΑΤ. Επίσης, η ΕΟΠ αποτελεί την πλέον κατάλληλη πηγή για τη (ν):

- συμπλήρωση των διαθέσιμων στατιστικών στοιχείων με την εκτίμηση της συνολικής ιδιωτικής κατανάλωσης,
- μελέτη του ύψους και της διάρθρωσης των δαπανών των νοικοκυριών σε σχέση με το εισόδημά τους, καθώς και τα άλλα οικονομικά, κοινωνικά και δημογραφικά χαρακτηριστικά τους,
- ανάλυση των μεταβολών του επιπέδου διαβίωσης των νοικοκυριών σε σχέση με τις προηγούμενες έρευνες,
- μελέτη της σχέσης μεταξύ των αγορών και των σε είδος απολαβών των νοικοκυριών,
- μελέτη των ορίων χαμηλού εισοδήματος κατά διάφορες κοινωνικο - οικονομικές κατηγορίες και ομάδες του πληθυσμού, καθώς και
- μελέτη των αλλαγών στις διατροφικές συνήθειες των νοικοκυριών της Χώρας.

### Ιστορικό της έρευνας

Η ΕΟΠ 2015 είναι η δέκατη έκτη κατά σειρά έρευνα που έχει διενεργηθεί στη Χώρα. Η πρώτη ΕΟΠ στη Χώρα διενεργήθηκε κατά τα έτη 1957/58, είχε διάρκεια ένα χρόνο και το δείγμα ανήλθε σε 2.500, περίπου, νοικοκυριά των αστικών περιοχών της Χώρας. Η έρευνα αυτή συνεχίστηκε κατά τα επόμενα έτη και μέχρι το έτος 1972 μόνο σε δήμους άνω των 30.000 κατοίκων, σε μικρότερο, όμως, δείγμα νοικοκυριών.

Τον Απρίλιο του έτους 1963, παράλληλα με την έρευνα στις αστικές περιοχές, άρχισε ευρείας έκτασης έρευνα στις ημιαστικές και στις αγροτικές περιοχές της Χώρας, δηλαδή σε δήμους και κοινότητες με πληθυσμό κάτω των 10.000 κατοίκων, διήρκεσε ένα χρόνο, περιελήφθησαν 3.755 νοικοκυριά των περιοχών αυτών και συνεχίστηκε μέχρι το έτος 1972 σε μικρότερο, όμως, δείγμα νοικοκυριών.

Κατά τα έτη 1974, 1981/82, 1987/88, 1993/94, 1998/99, 2004/2005 πραγματοποιήθηκαν Έρευνες Οικογενειακών Προϋπολογισμών, οι οποίες κάλυψαν όλες τις περιοχές της Χώρας, σε δείγμα, περίπου, 7.500 νοικοκυριών για την πρώτη και σε δείγμα, περίπου, 6.000 έως 6.800 νοικοκυριών για καθεμία από τις τέσσερις επόμενες, και είχαν διάρκεια ένα έτος.

Από το έτος 2008 αποφασίστηκε, για εθνικές ανάγκες (κατάρτιση Δείκτη Τιμών Καταναλωτή με μεγαλύτερη αξιοπιστία, παραγωγή συγκρίσιμων στατιστικών για τις ανάγκες των Εθνικών Λογαριασμών), η διενέργεια της έρευνας να είναι ετήσια και συνεχής, δηλαδή να έχει διάρκεια ένα χρόνο και να πραγματοποιείται κάθε χρόνο. Συγκεκριμένα το 2008 πραγματοποιήθηκε σε αρχικό δείγμα, περίπου, 4.000 νοικοκυριών και κάλυψε όλες τις περιοχές της Χώρας.

### Νομικό πλαίσιο

Η Έρευνα Οικογενειακών Προϋπολογισμών 2015 διενεργήθηκε με απόφαση του Προέδρου της ΕΛΣΤΑΤ, σε δείγμα 6.150 ιδιωτικών νοικοκυριών όλων των περιοχών της Χώρας,

### Κάλυψη

Η έρευνα καλύπτει όλα τα ιδιωτικά νοικοκυριά της Χώρας με τα μέλη τους, ανεξάρτητα από το μέγεθος ή οποιαδήποτε οικονομικά και κοινωνικά χαρακτηριστικά τους.

#### **Εξαιρούνται από την έρευνα:**

- Οι συλλογικές κατοικίες, όπως ξενοδοχεία, πανσιόν, νοσοκομεία, γηροκομεία, στρατόπεδα, αναμορφωτήρια κλπ. Συλλογικές κατοικίες θεωρούνται και τα νοικοκυριά που παρέχουν στέγη με διατροφή σε πέντε τροφίμους και άνω.
- Τα νοικοκυριά με μέλη ξένους υπηκόους που υπηρετούν σε ξένες διπλωματικές αποστολές.

### Δειγματοληψία

Η έρευνα είναι δειγματοληπτική, με τελική δειγματοληπτική μονάδα το νοικοκυριό και μονάδες ανάλυσης τα νοικοκυριά και τα μέλη τους. Η ΕΟΠ βασίζεται σε διασταδιακή στρωματοποιημένη δειγματοληψία νοικοκυριών από πλαίσιο δειγματοληψίας, που έχει δημιουργηθεί με βάση τα στοιχεία για το Μόνιμο Πληθυσμό της Απογραφής 2011 και καλύπτει πλήρως τον πληθυσμό αναφοράς, ώστε να εξασφαλίζεται η αντιπροσωπευτικότητα του δείγματος.



<b>Μέγεθος δείγματος</b>	Το μέγεθος του δείγματος ανήλθε στα 6.150 νοικοκυριά (κλάσμα δειγματοληψίας 1,5‰), το οποίο ισοκατανεμήθηκε μέσα στο έτος, ώστε να επιλεγούν 4 ισοδύναμα ανεξάρτητα δείγματα που αντιστοιχούν στα 4 τρίμηνα του έτους. Ο συνολικός αριθμός των μονάδων επιφανείας ανήλθε σε 1.023.
<b>Σταθμίσεις</b>	<p>Για την εκτίμηση των χαρακτηριστικών της έρευνας, τα στοιχεία κάθε ατόμου και κάθε νοικοκυριού του δείγματος πολλαπλασιάστηκαν με έναν αναγωγικό συντελεστή. Ο αναγωγικός συντελεστής προκύπτει ως το γινόμενο των ακόλουθων τριών παραγόντων (σταθμίσεων):</p> <p>α, της αντίστροφης πιθανότητας επιλογής του ατόμου, που συμπίπτει με την αντίστροφη πιθανότητα επιλογής του νοικοκυριού,</p> <p>β, του αντίστροφου του ποσοστού απόκρισης των νοικοκυριών εντός του στρώματος,</p> <p>γ, ενός διορθωτικού συντελεστή, ο οποίος καθορίζεται κατά τρόπο, ώστε:</p> <p>i) η εκτίμηση των ατόμων, κατά φύλο και ομάδες ηλικιών, που θα προκύψει ανά γεωγραφική περιφέρεια να συμπίπτει με τον αντίστοιχο αριθμό που υπολογίστηκε με προβολή του πληθυσμού για το έτος αναφοράς της έρευνας και βασίστηκε στη Φυσική Κίνηση Πληθυσμού (Απογραφή Πληθυσμού 2011 και γεννήσεις, θάνατοι, μετανάστευση),</p> <p>ii) η εκτίμηση των νοικοκυριών, κατά τάξη μεγέθους (1, 2, 3, 4 ή 5 μέλη), να συμπίπτει με αυτή του έτους αναφοράς που υπολογίστηκε με προβολή βασισμένη στη διαχρονική τάση της Απογραφής Πληθυσμού των ετών 2001 και 2011.</p>
<b>Μεθοδολογία μέτρησης της φτώχειας</b>	Η γραμμή φτώχειας (το κατώφλι της φτώχειας) υπολογίζεται με τη σχετική έννοια (φτωχός σε σχέση με τους άλλους) και ορίζεται στο 60% της διάμεσης ισοδύναμης δαπάνης από αγορές του νοικοκυριού, διαφοροποιούμενη από την έννοια του κινδύνου της απόλυτης φτώχειας (ο φτωχός που στερείται βασικών μέσων επιβίωσης). Στη τελική καταναλωτική δαπάνη περιλαμβάνονται εισοδηματικές συνιστώσες, όπως το τεκμαρτό ενοίκιο από ιδιοκατοίκηση, οι έμμεσες κοινωνικές μεταβιβάσεις, τα εισοδήματα σε είδος.
<b>Ισοδύναμη δαπάνη και κλίμακα ισοδυναμίας</b>	Ως «ισοδύναμη δαπάνη» ορίζεται η συνολική δαπάνη του νοικοκυριού μετά τη διαίρεσή της με το ισοδύναμο μέγεθος του νοικοκυριού. Το ισοδύναμο μέγεθος του νοικοκυριού υπολογίζεται με βάση την τροποποιημένη κλίμακα του ΟΟΣΑ, σύμφωνα με την οποία ορίζεται συντελεστής στάθμισης 1 για τον πρώτο ενήλικα, 0,5 για τον δεύτερο ενήλικα και παιδιά 14 ετών και άνω και 0,3 για παιδιά κάτω των 14 ετών. Παράδειγμα: οι δαπάνες του νοικοκυριού με δύο ενήλικες και δύο παιδιά κάτω των 14 ετών διαιρείται με το συντελεστή ισοδυναμίας $1+0,5+(2 \times 0,3) = 2,1$ , για νοικοκυριό με δύο ενήλικες διά 1,5, για νοικοκυριό με 2 ενήλικες και 2 παιδιά ηλικίας 14 ετών και άνω διά 2,5 κλπ.
<b>Κατάσταση πληθυσμού</b>	<p>Φτωχός πληθυσμός: ο πληθυσμός που έχει δαπάνη μικρότερη ή ίση από το κατώφλι της φτώχειας.</p> <p>Μη Φτωχός πληθυσμός: ο πληθυσμός που έχει δαπάνη μεγαλύτερη από το κατώφλι της φτώχειας.</p>
<b>Δείκτης ανισοκατανομής (S80/S20)</b>	Η ανισότητα στην κατανομή της δαπάνης (S80 / S20) εκφράζεται ως λόγος του συνόλου της ισοδύναμης δαπάνης του 20% του πληθυσμού με την υψηλότερη ισοδύναμη δαπάνη προς το σύνολο ανάλογης δαπάνης του 20% του πληθυσμού με τη χαμηλότερη δαπάνη. Συγκρίνει, δηλαδή, το μερίδιο της δαπάνης του πλουσιότερου 20% του πληθυσμού με το 20% του φτωχότερου.
<b>Δαπάνη νοικοκυριών</b>	Συνολική καταναλωτική δαπάνη του νοικοκυριού είναι η αξία, σε χρήμα, των αγαθών και υπηρεσιών που αγόρασε το νοικοκυριό, για να καλύψει τις οικογενειακές και τις κοινωνικές του ανάγκες.
<b>Τελική δαπάνη των νοικοκυριών</b>	Τελική καταναλωτική δαπάνη του νοικοκυριού είναι η αξία, σε χρήμα, των αγαθών και υπηρεσιών που αγόρασε το νοικοκυριό ή έλαβε σε είδος (από δική του παραγωγή, δικό του κατάστημα, τον εργοδότη ή από αλλού), για να καλύψει τις οικογενειακές και τις κοινωνικές του ανάγκες.
<b>Ταξινόμηση δαπανών νοικοκυριών</b>	<p>Για την έρευνα χρησιμοποιήθηκε η ταξινόμηση ειδών και υπηρεσιών (COICOP-HBS) που προτάθηκε στα κράτη μέλη από τη Eurostat (Household Budget Surveys in the European Union, methodology and recommendations for harmonization, 2013), Οι δώδεκα (12) κύριες ομάδες είναι:</p> <ul style="list-style-type: none"> <li>• Είδη διατροφής και μη οινοπνευματώδη ποτά</li> <li>• Οινοπνευματώδη ποτά και καπνός</li> <li>• Είδη ένδυσης και υπόδησης</li> <li>• Στέγαση, ύδρευση, καύσιμα και φωτισμός κύριας και δευτερεύουσας ή εξοχικής κατοικίας</li> </ul>

- Διαρκή αγαθά οικιακής χρήσης - οικιακά είδη άμεσης κατανάλωσης και οικιακές υπηρεσίες
- Υγεία
- Μεταφορές
- Επικοινωνίες
- Αναψυχή και πολιτισμός
- Εκπαίδευση
- Ξενοδοχεία, καφενεία και εστιατόρια
- Διάφορα αγαθά και υπηρεσίες

#### **Περίοδος αναφοράς δαπανών**

Στην έρευνα χρησιμοποιούνται διάφορες περίοδοι αναφοράς που έχουν καθοριστεί, ανάλογα με τη συχνότητα που πραγματοποιούνται από τα νοικοκυριά τα διάφορα είδη δαπανών ή λαμβάνονται τα εισοδήματα, με στόχο τη μείωση των δειγματοληπτικών σφαλμάτων μνήμης. Οι περίοδοι αναφοράς που χρησιμοποιήθηκαν είναι οι δεκατέσσερις (14) ημέρες της έρευνας για τις καθημερινές δαπάνες του νοικοκυριού, όπως είδη διατροφής και οινοπνευματώδη ποτά, είδη καθαριότητας (απορρυπαντικά, σαπούνια, χαρτί υγείας) κλπ, ο μήνας, το δίμηνο, το τρίμηνο, το τετράμηνο, το εξάμηνο και το έτος για δαπάνες που πληρώνονται σε τακτά χρονικά διαστήματα για υπηρεσίες που παρασχέθηκαν ή θα παρασχεθούν στο μέλλον, όπως λογαριασμοί ηλεκτρικού, νερού, τηλεφώνου, κοινοχρήστων κλπ., τέλη κυκλοφορίας και ασφάλιστρα αυτοκινήτων, ενοίκιο κύριας και δευτερεύουσας ή εξοχικής κατοικίας κλπ, καθώς και οι τελευταίες 30 ημέρες, οι τελευταίοι 3, 6 ή 12 μήνες που προηγήθηκαν από τη λήξη της έρευνας στο νοικοκυριό (περιλαμβάνονται και οι 14 ημέρες της έρευνας) για δαπάνες επίπλων, ειδών επίπλωσης, ηλεκτρικών συσκευών κλπ, δαπάνες ειδών ένδυσης και υπόδησης, θεραπευτικών συσκευών κλπ., δαπάνες υγείας και εκπαίδευσης, δαπάνες διακοπών και παραθερισμού κλπ.

#### **Τρόποι κτήσεως αγαθών και υπηρεσιών**

Με την έρευνα συγκεντρώνονται πληροφορίες και για τον τρόπο απόκτησης από τα νοικοκυριά των αγαθών και των υπηρεσιών που χρησιμοποιούν για την κάλυψη των αναγκών τους. Η απόκτηση των αγαθών και υπηρεσιών μπορεί να πραγματοποιηθεί με αγορά ή με άλλους τρόπους (από δική του παραγωγή ή δική του επιχείρηση, από το Κράτος, από άλλα νοικοκυριά ή από τον εργοδότη).

#### **Προϋποθέσεις καταγραφής των δαπανών**

- Να έχουν πραγματοποιηθεί μέσα στην περίοδο αναφοράς που έχει οριστεί για το αντίστοιχο αγαθό ή υπηρεσία, π.χ. στις δεκατέσσερις ημέρες για τα είδη διατροφής, στο μήνα για τα είδη ένδυσης, στους 12 μήνες για τα διαρκή αγαθά κλπ.
- Το είδος στο οποίο αναφέρεται η δαπάνη να έχει περιέλθει στην κατοχή του νοικοκυριού και η υπηρεσία να του έχει προσφερθεί μέσα στην περίοδο αναφοράς της, ανεξάρτητα αν προορίζεται για να καλύψει τις ανάγκες του ή για να δοθεί σε άλλα νοικοκυριά.
- Τα είδη που προέρχονται από γεωργική - κτηνοτροφική παραγωγή του νοικοκυριού, αλιεία, δάση ή θήρα να έχουν καταναλωθεί από το νοικοκυριό στην περίοδο αναφοράς τους.
- Τα αγαθά που αγοράζει ένα νοικοκυριό για να τα προσφέρει ως δώρο σε άλλα νοικοκυριά καταγράφονται στο νοικοκυριό που τα αγοράσε. Το νοικοκυριό που τα δέχεται δεν τα καταγράφει ως αγορά.
- Τα αγαθά που λαμβάνει ένα νοικοκυριό από το κατάστημά του, χωρίς πληρωμή, για να τα προσφέρει ως δώρο σε άλλα νοικοκυριά, καταγράφονται ως δαπάνη στο νοικοκυριό που τα προσφέρει.

#### **Εκτίμηση της αξίας αγαθών και υπηρεσιών**

- **Για τις αγορές :** Στην τιμή των αγαθών και υπηρεσιών που αποκτούν τα νοικοκυριά με αγορά προστίθεται και κάθε άλλη δαπάνη που είναι απαραίτητη, ώστε αυτά να καταναλωθούν ή να χρησιμοποιηθούν, π.χ. μεταφορικά, τοποθέτηση ηλεκτρικών συσκευών κλπ. Στην περίπτωση που τα αγαθά ή οι υπηρεσίες έχουν αποκτηθεί με δόσεις ή με πιστωτική κάρτα, η αξία τους καταγράφεται ολόκληρη και όχι μόνο το μέρος των δόσεων που έχουν αποπληρωθεί μέσα στην περίοδο αναφοράς.
- **Για τις απολαβές σε είδος :** Η τιμή των αγαθών και υπηρεσιών που παίρνουν τα νοικοκυριά χωρίς πληρωμή υπολογίζεται από τα ίδια ή από τον ερευνητή, με βάση τις λιανικές τιμές που ισχύουν στην τοπική ή την πλησιέστερη αγορά.

#### **Παραπομπές**

Περισσότερες πληροφορίες (πίνακες, γραφήματα, μεθοδολογία), σχετικά με την Έρευνα Οικογενειακών Προϋπολογισμών, μπορούν να αναζητηθούν στην ιστοσελίδα της ΕΛΣΤΑΤ [www.statistics.gr](http://www.statistics.gr), στο σύνδεσμο «Πληθυσμός και Κοινωνικές Συνθήκες > Οικογενειακοί Προϋπολογισμοί».